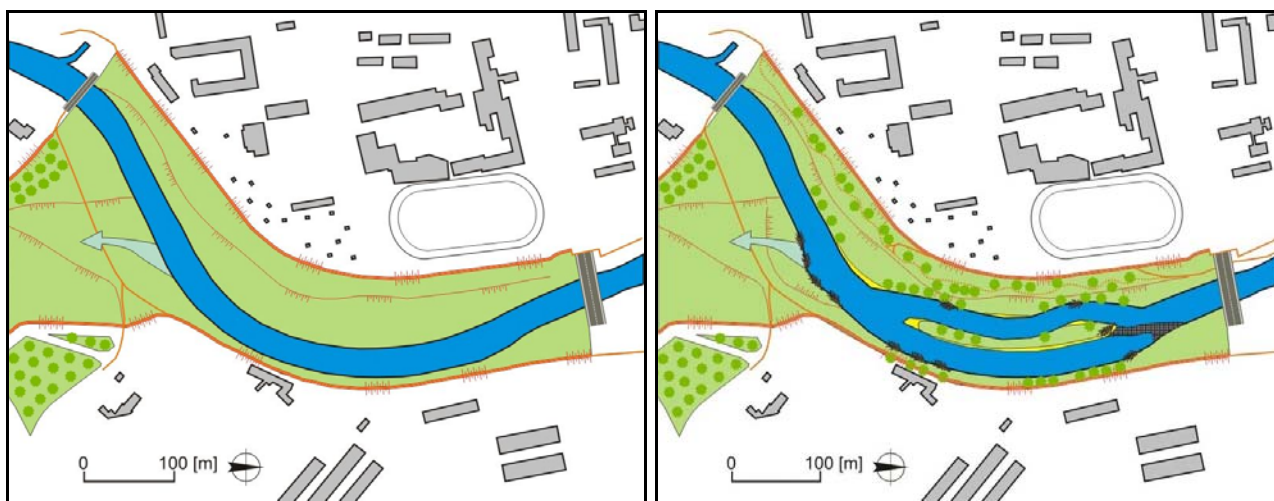


Bude Olomouc první vlašťovkou? Revitalizace řeky Moravy v Olomouci

Michal Krejčí

V rámci protipovodňových úprav na řece Moravě v Olomouci dojde k revitalizaci jejího koryta. Jedná se o úsek toku mezi mosty Velkomoravská a U Dětského domova o délce 700 m. Odhad nákladů na realizaci stavby je vyčíslen na cca 350 milionů Kč, přičemž revitalizační úpravy řeky si vyžádají zhruba 30 milionů Kč. V čem revitalizace řeky spočívá a jak vůbec byla přijata do projektu protipovodňových opatření?



Obr.: Původní návrh PPO úprav (2007) a výsledná revitalizační podoba projektu (2009)

Dva návrhy protipovodňové ochrany

V důsledku velké povodně v červenci 1997, při níž byla zatopena značná část Olomouce, se v následujících letech začala koncepčně zpracovávat protipovodňová ochrana města. Pod autorským vedením vodohospodáře Ing. Václava Čermáka zpracovala Unie pro řeku Moravu v letech 1998–2001 technicko-ekonomickou studii s názvem *Zkapacitnění koryta řeky Moravy v Olomouci, zpřírodnění poříční zóny a zapojení řeky do struktury města*.

Statutární město Olomouc takřka souběžně zadalo u tehdejší projekční firmy Aquatis, a.s., *Technicko-ekonomickou studii zvýšení kapacity koryta řeky Moravy v Olomouci*, která byla dokončena v průběhu roku 2001. Výsledkem byl čistě technický návrh protipovodňových opatření bez možnosti zpřírodnění řeky a podstatnějšího pobytového využití poříčních zón pro veřejnost. Unie pro řeku Moravu na tyto nedostatky poukazovala, avšak narážela při tom na značný nezájem zástupců města a jeho úředníků.

Koncepční studie Aquatisu se stala podkladem pro změnu územního plánu města. Realizace protipovodňové ochrany Olomouce byla z důvodu náročnosti rozdělena do čtyř základních etap. V letech 2006–2007 se realizovala první etapa, která spočívala ve výstavbě obtokového kanálu kolem pevnůstky a jezu v městské části Nové Sady. Je ryze technický stejně jako komůrkový rybí přechod, který je součástí této stavby.

Náročný proces schvalování

Na podzim 2007 byla projekční firmou Pöyry Environment, a.s. (nástupce firmy Aquatis, a.s.), připravena dokumentace pro územní rozhodnutí k etapě II.A protipovodňové ochrany Olomouce. Plánovaná opatření byla jednoúčelově protipovodňová, ekologické a společenské funkce řeky ve městě nebyly v projektu v žádoucí míře řešeny. Unie pro řeku Moravu se společně s Hnutím DUHA Olomouc účastnily územního řízení, avšak jejich podněty a připomínky nebyly ze strany investora, projektanta a zadavatele reflektovány. Ani územní rozhodnutí (12/2007) je nezohlednilo a bylo jasné, že nevládní organizace nejsou pro odpovědné strany dostatečným partnerem. Proto jsme

podali odvolání (1/2008) proti územnímu rozhodnutí, ve kterém jsme vedle věcných námitek k projektu napadli i nesprávný úřední postup a nezákonnost rozhodnutí. Smyslem odvolání nebylo projekt znemožnit či zdržet, ale vytvořit prostor pro možnou dohodu, respektive takovou podobu projektu, která by alespoň v minimální míře respektovala přírodní a společenské aspekty protipovodňových opatření.

Žel ani po podaném odvolání kýžená komunikace nenastala a několik měsíců se čekalo na rozhodnutí odvolacího orgánu. Ten (7/2008) odvolání občanských sdružení zamítl a potvrdil územní rozhodnutí. Proti tomuto verdiktu jsme podali správní žalobu (10/2008). Teprve následně v rámci s projektem souvisejících správních řízení (výjimky z ochranných podmínek zvláště chráněných druhů) počala konstruktivní debata nad projektem. Jednání byla předběžně uzavřena na jaře 2009, kdy došlo k zásadní věcné dohodě nad revitalizační částí projektu. Na konci roku 2009 byl revitalizačně upravený projekt schválen příslušným orgánem ochrany přírody (Správa CHKO Litovelské Pomoraví).

Rozsudek Krajského soudu v Ostravě však mezitím (6/2009) vyhověl žalobě a věc musela být nově projednána. V září 2009 Krajský úřad Olomouckého kraje věc vrátil stavebnímu úřadu v Olomouci. Nové územní rozhodnutí schválilo revitalizační podobu protipovodňových úprav na řece Moravě v Olomouci v březnu 2010.

Revitalizace řeky Moravy v Olomouci

Revitalizace je situována říčním km 232,4–233,1 a je nedílnou součástí protipovodňové ochrany města Olomouce. Při návrhu revitalizace řeky a její pobřežní zóny byly uplatněny tři základní revitalizační principy: zvýšení morfologické členitosti říčního koryta, zastoupení dřevinné vegetace v říčním korytě a zpřístupnění poříčních zón obyvatelům města.

Z hlediska přírodní rozmanitosti a obecných ekologických aspektů je dosažená projektovaná podoba revitalizace řeky Moravy v Olomouci přínosná především pro posílení stanovištní diverzity v korytě vodního toku. Morfologie říčního koryta je revitalizačními opatřeními pozitivně ovlivňována jak v rámci trvale protékané kynety, tak i na ploše mírně svažitéch až plochých berem a vyšších částí břehů.

Říční dřevo

V podmínkách velké řeky protékající urbanizovaným územím většího sídla je v rámci prosazeného revitalizačního návrhu unikátním prvkem využití tzv. říčního dřeva. Obecně značí progresivní přístup k úpravě vodních toků. Zvláště v případě nížinných řek, jejichž přírodě blízké okolní prostředí je tvořeno lužními lesy a naopak se zde přirozeně nevyskytují velké kameny ani balvany, je aplikace dřevních opevňovacích prvků žádoucí. V případě užití dřevní hmoty v upravených tratích toků v zastavěných územích je zapotřebí biotechnická opatření realizovat tak, aby dotčený břeh i vlastní dřevní prvek měl požadovanou stabilitu a životnost.

Součástí revitalizačního projektu protipovodňové ochrany města Olomouce jsou dva typy dřevních konstrukcí. Dřevní hmota biotechnické konstrukce působí přirozeně a poskytuje velmi bohaté stanovištní a úkrytové prostředí pro vodní živočichy (např. raky). Přítomným materiálem, kotvením a svorníkovými spoji vytváří plně stabilní opevňovací prvek, jenž poskytuje ochranu říčním břehům. Dřevní úkryty jsou vyhledávány rybí obsádkou, a významně tak zvyšují druhovou biodiverzitu v řekách. Rybí úkryt srubové konstrukce je technickým prvkem, jehož účelem je kompenzovat uniformní morfologické prostředí upraveného koryta. Vytváří umělé útulky k ochraně rybí obsádky.

Další dobré prvky

Jelikož součástí protipovodňových úprav má být odtěžení šterků ze dna řeky (v mocnosti od 50 do 90 cm), bylo tohoto prvotně nepříznivého opatření využito k revitalizačnímu návrhu na dosažení proměnlivějšího podélného sklonu dna s cílem přirozenějšího střídání brodových úseků a tůní, než je v rámci městských regulovaných koryt běžné.

Rozdvojení toku na dvě říční ramena a vytvoření nízkého ostrova zvýší diverzitu biotopů říčního koryta pro rostlinné i živočišné organismy. Přerozdělení vody mezi obě říční ramena bude při středních a malých průtocích nastaveno tak, že 2/3 vody potečou původním (větším) ramenem a 1/3 průtoku novým (menším) moravním ramenem.

Zásadním revitalizačním prvkem jsou břehové a doprovodné porosty říčního koryta (65 ks stromů a 66 ks keřů), které zajistí zachování základních ekologických funkcí vodního toku. V původním návrhu protipovodňových opatření neměly být dřeviny do mezihrázového porostu vůbec připuštěny, přestože se v současnosti na březích Moravy v Olomouci vyskytují.

Použité revitalizační principy a opatření se v případě řeky Moravy v Olomouci podařilo aplikovat, aniž by byla ohrožena primární funkce připravovaných technických opatření – protipovodňová ochrana města.

Co to přinese lidem

Ze společenského hlediska povede dílčí zpřírodnění říčního koryta Moravy v Olomouci ke značnému zvýšení kvality a atraktivity dotčené poříční zóny. Prostorově členěné a zajímavé území umožní obyvatelům města trávit volný čas pěšími vycházkami, jízdou na kole, koupáním v řece (náplavy, mělké brodové úseky) či využitím prostoru pro dětské hry.

Z urbanistického pohledu budou v předmětném úseku řeky Moravy vytvořeny podmínky pro pozvolný přechod přírodního charakteru řeky a poříční zóny do parkového prostředí. Celý prostor se stane významnou plochou zeleně pro město Olomouc, které tak zhodnotí potenciál, jaký řeka městu nabízí.

Klíčovým faktorem pro prosazení revitalizace řeky Moravy v Olomouci (ř. km 232,4–233,1) byla aktivní účast občanských sdružení na projednávání a schvalování projektu. Vzorem pro výsledné revitalizační opatření byla původní studie Unie pro řeku Moravu (V. Čermák a kol., 2001) a také revitalizační studie projekční firmy Šindlar, s.r.o., jež do konečného projektu přinesla především využití říčního dřeva v rámci protipovodňových úprav. V případě realizace revitalizačního projektu půjde o první příklad dílčího zpřírodnění upraveného toku velké řeky v urbanizovaném prostředí na území České republiky.

Mgr. Michal Krejčí (1974) – předseda Unie pro řeku Moravu, zabývá se říčními revitalizacemi, fluvialní geomorfologií a přírodě blízkou protipovodňovou ochranou, hruba.voda@centrum.cz

Článek vznikl díky projektu Morava pro Dunaje, který byl podpořen grantem z Islandu, Lichtenštejnska a Norska v rámci finančního mechanismu EHP a Norského finančního mechanismu prostřednictvím Nadace občanské společnosti.

