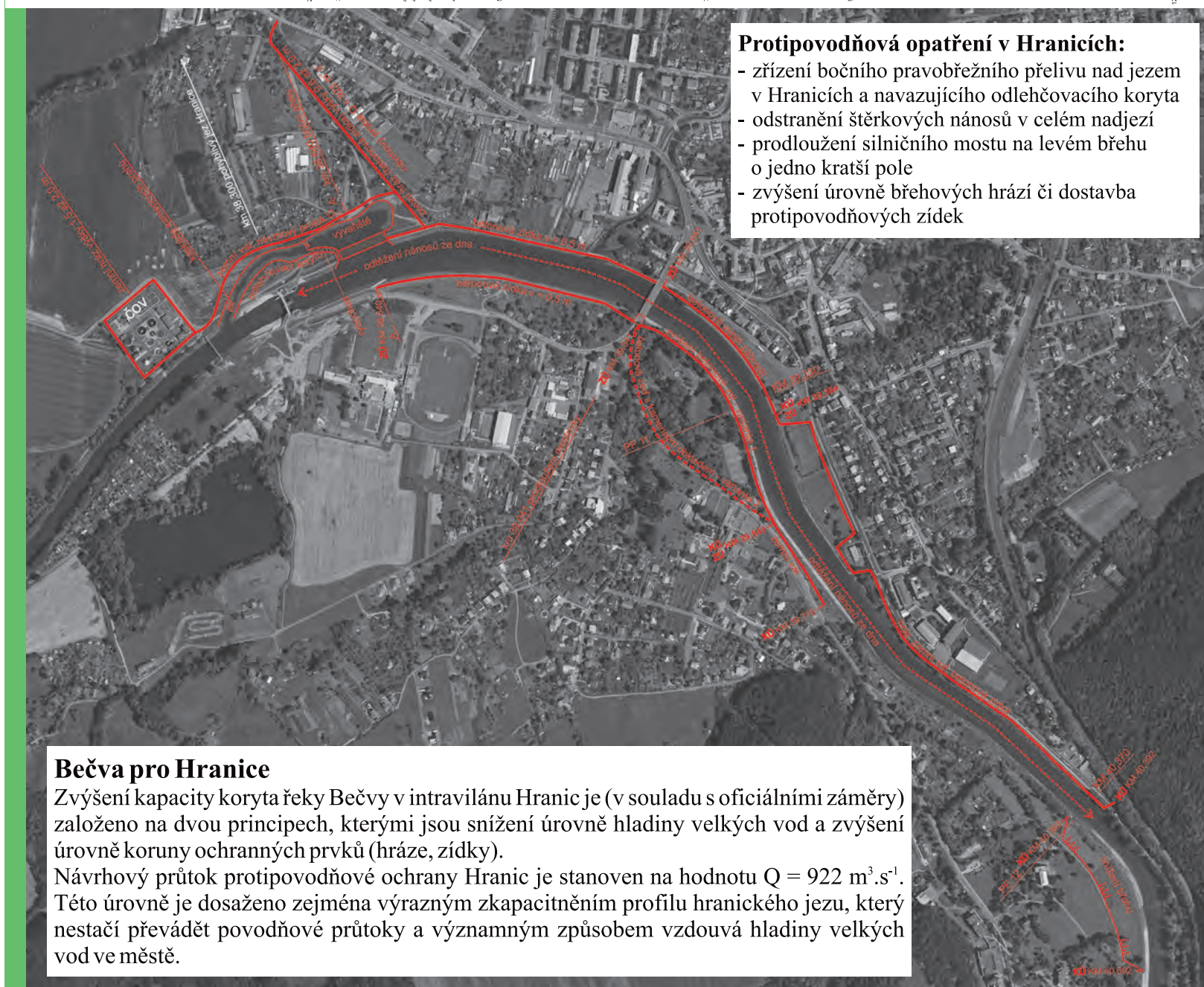
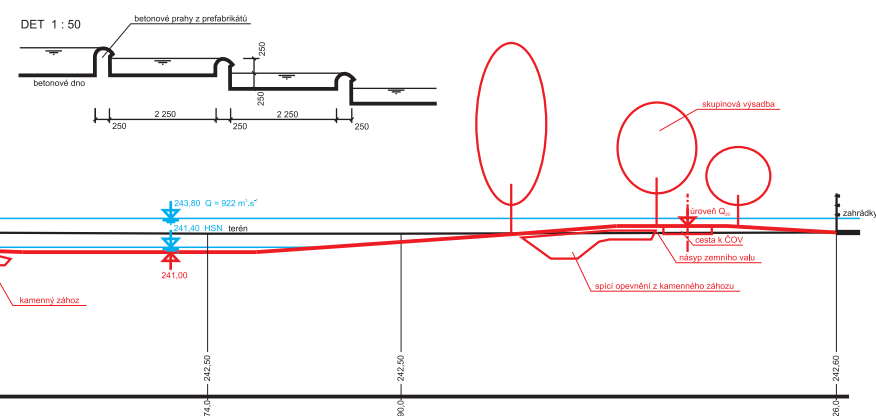




Pohyblivý jez v Hranicích ...

... způsobuje vzdouvání povodňových vod

Přístavba bočního přelivu, skluzu a obtoku kolem jezu Hranice



Protipovodňová opatření v Hranicích:

- zřízení bočního pravobřežního přelivu nad jezem v Hranicích a navazujícího odlehčovacího koryta
- odstranění štěrkových nánosů v celém nadjezí
- prodloužení silničního mostu na levém břehu o jedno kratší pole
- zvýšení úrovně břehových hrází či dostavba protipovodňových zídek

Bečva pro Hranice

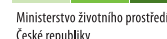
Zvýšení kapacity koryta řeky Bečvy v intravilánu Hranic je (v souladu s oficiálními záměry) založeno na dvou principech, kterými jsou snížení úrovně hladiny velkých vod a zvýšení úrovně koruny ochranných prvků (hráze, zídky).
 Návrhový průtok protipovodňové ochrany Hranic je stanoven na hodnotu $Q = 922 \text{ m}^3 \cdot \text{s}^{-1}$.
 Této úrovně je dosaženo zejména výrazným zkapacitněním profilu hranického jezu, který nestačí převádět povodňové průtoky a významným způsobem vzdouvá hladiny velkých vod ve městě.

Vydala Unie pro řeku Moravu ve spolupráci s Hnutím DUHA - místní skupinou Olomouc, náklad 5 000 výtisků, červen 2010

Unie pro řeku Moravu, Hrubá Voda 10, 783 61 Hlubočky, IČO: 60552417, DIČ: CZ60552417, číslo účtu: 13 4533 8319/0800 (Česká spořitelna a.s.)
 Hnutí DUHA Olomouc, Dolní náměstí 38, 779 00 Olomouc, IČO: 44936354, číslo účtu: 3313751001/5500 (Raiffeisenbank)

http://www.uprm.cz, info@uprm.cz; http://www.hnutiduha.cz/olomouc, olomouc@hnutiduha.cz

Vytištěno na recyklovaném papíře



Vychází s grantovou podporou Ministerstva životního prostředí. Materiál nemusí vyjadřovat stanoviska Ministerstva životního prostředí.
Podpořeno grantem z Islandu, Lichtenštejnska a Norska v rámci Finančního mechanismu EHP a Norského finančního mechanismu prostřednictvím Nadace rozvoje občanské společnosti.

BEČVA PRO ŽIVOT

Návrh koncepce přírodě blízké ochrany sídel Pobečví



Přírodě blízké koryto řeky Bečvy u Oseku n./B. je výsledkem samoobnovných říčních procesů

Povodně – ohrožují životy i majetek, přinášejí škody. Proto se lidé vždy snažili před povodněmi chránit. Ve vodním hospodářství se stále více prosazoval přístup, jehož podstatou bylo zkrácení vodního živlu. Povodně již neměly zaplavovat města a obce, ale ani pole a ostatní krajinu. Veškerý povodňový průtok mají převádět regulovaná koryta – kanály do nichž jsme vměstnali naše řeky a potoky. A co nestačí kanály rychle odvést, mají zadržet přehradou a nověji poldry (suché nádrže).

Nefunguje to. Ovládnutí řek se nekoná, voda (a příroda) má nevyčerpatelnou sílu. S živlem je třeba žít, je možné jej usměrnit a využít, ale ne porazit.

Povodně na Bečvě vždy budou a lidé taktéž. Řeka i města mohou žít ve vzájemně prospěšném vztahu, obce lze před povodněmi chránit. K tomu je ovšem zapotřebí vodě ustoupit, dát řece prostor – umožnit její přirozené procesy a nedržet ji v poutech regulace. Je třeba ozdravit říční krajinu, rehabilitovat vztahy mezi řekou a její nivou, obnovit lužní lesy a připustit rozliv povodní do záplavového území. Technické ochrany se nevzdáváme, ale použití vodních staveb – úprav toků, budování jezů či hrází – je zapotřebí omezit a to zejména ve volné krajině. Bude tak mj. sníženo riziko selhání těchto protipovodňových prvků. V sídlech mají vodohospodářské stavby své místo, např. zkapacitnění koryt řek v městských tratích či hrázování obcí. Vodohospodářské úpravy na tocích je ovšem třeba dělat tak, aby řeky ve městech mohly plnit všechny své funkce a jejich koryta nesloužila pouze k převedení velkých vod. Městotvorné a ekologické aspekty úprav toků nelze nadále opomíjet.

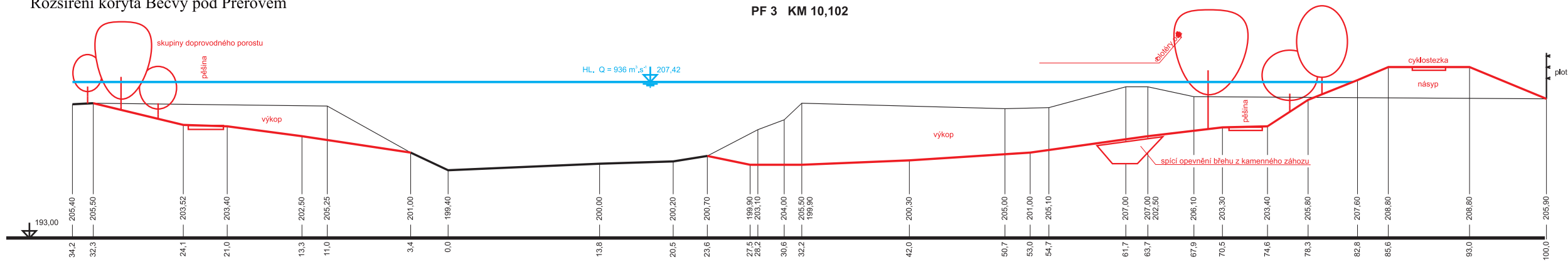
Unie pro řeku Moravu přináší návrh koncepce přírodě blízké protipovodňové ochrany sídel v Pobečví, který je postaven na individuální ochraně měst i obcí a revitalizaci řeky Bečvy a její nivy. Ve stručnosti se s naším návrhem můžete seznámit v tomto letáku, více informací najdete ve stejnojmenné brožuře či přímo ve vlastní studii „Bečva pro život“, která je k dispozici na www.uprm.cz.



Například, opěvněné a přehloubené koryto Bečvy v úseku pod jezem Osek je příkladem uměle udržovaného kanálu

Rozšíření koryta Bečvy pod Přerovem

PF 3 KM 10,102



Upravené koryto Bečvy pod Přerovem

Bečva pro Přerov

Průtočnou kapacitu koryta řeky Bečvy v Přerově lze zvýšit důslednou kombinací možných opatření, jejichž cílem je snížení hladin povodňových vod tak, aby pobřežní ochranné prvky (hráze, zidky) byly co nejnižší. Studií „Bečva pro život“ stanovený návrhový průtok o hodnotě $Q = 936 \text{ m}^3 \cdot \text{s}^{-1}$ se v intravilánu Přerova blíží velikosti povodně z července 1997. Úpravami pod Přerovem se rovněž sleduje vytvoření podmínek pro revitalizaci řeky a dosažení dobrého ekologického stavu vodního toku.

Rozšíření koryta Bečvy pod Přerovem: Nejúčinnějším z opatření zaměřených na snížení hladiny v Přerově je rozšíření průtočného profilu pod jezem Přerov. Dno koryta se oproti dnešnímu stavu zvětší přibližně na dvojnásobek. Rozšířený příčný profil bude mít miskovitý tvar. Dno bude členité a bude zde umožněno ukládání šterkových nánosů a změny či dokonce větvení kynety v rámci širokého řečiště.

Rekonstrukce pohyblivého jezu Přerov: Tři jezová pole, kterými proudí voda, mají výrazně nižší průtočnou kapacitu než profily říčního koryta v nadjezí a podjezí. Díky tomu se během povodně jez stává úzkým hrdlem, které vzdouvá vodu. Studie navrhuje pravostrannou přístavbu dalších dvou polí o šířce 16 m, jejichž pevný přeliv bude o metr níže, než je tomu u stávajících polí (pozn. všechna pole budou nad pevným přelivem, tak jako je tomu dnes, hrazena pohyblivými segmenty). Průtočná plocha jezu se tak zvýší na dvojnásobek a hladina stálého nadržení zůstane zachována.

Protipovodňová opatření v Přerově:

- rozšíření koryta řeky pod jezem a výstavba doprovodných hrází či zídek
- rekonstrukce pohyblivého jezu Přerov
- rekonstrukce mostů a lávek, zejména pak zkapacitnění profilu koryta u železničního mostu
- odstranění šterkových nánosů v nábrežním úseku (délka 2,26 km o průměrné mocnosti 1 m)
- zúžení pravobřežní bermy a stavba betonové zidky na nabřeží Dr. Edvarda Beneše
- doplnění levostranné hráze o betonovou zidku v místní trati „U Bečvy“ (Tenisová hala)
- výstavba pravobřežní hráze a valu přes Žebračku a Michalov a zidky na Bezručově ulici

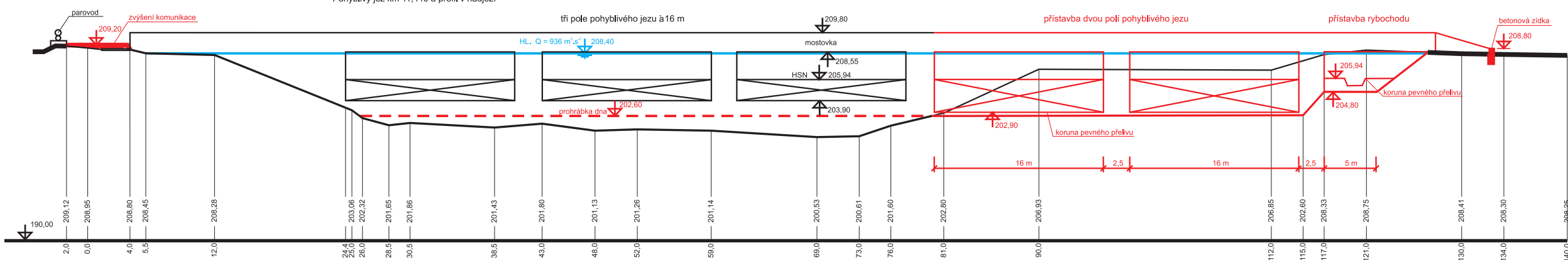
Protipovodňová ochrana i revitalizace řeky:

Smyslem navržených technických a biotechnických prostředků (viz studie „Bečva pro život“) je obnova přirozených dynamických říčních procesů a obnova příčného i podélného kontinua řeky Bečvy. Studie ve volné krajině opouští neustálé opravování poškozeného opevnění břehů po povodních, zasypávání nátrží a odtěžování naplavených šterků. Koryto a ochranné prvky by se měly udržovat jen v úsecích, kde je v ohrožení zástavba nebo významná infrastruktura. V ostatních úsecích se uvažuje o spontánní revitalizaci řeky, řízené v dohodnutých mezích a za určitých podmínek: zábory pozemků a újma na zemědělské produkci budou hrazeny majitelům, resp. uživatelům. Revitalizace řeky a její nivy je přitom zcela v souladu s deklarovaným cílem, kterým je dosažení takové míry protipovodňové ochrany, aby povodeň obdobná té z roku 1997 nepředstavovala ohrožení pro infrastrukturu a sídla.

Rekonstrukce pohyblivého jezu Přerov

PF 5 KM 11,440

Pohyblivý jez km 11,440 a profil v nadjezí



Kombinovaný jez Přerov